

Краткая инструкция по работе с программой PioneerUtilityXX.

Сокращения и наименования.

ПО	Программное обеспечение
XX	Отражает текущую актуальную версию программы. Числовое значение.
PioneerUtilityXX.exe	Имя исполняемой программы.
ККТ	Контрольно-кассовая техника

1. НАЗНАЧЕНИЕ:

Программа PioneerUtilityXX.exe предназначена:

- для создания и редактирования справочника номенклатуры (товара) и выгрузки номенклатуры в память ККТ "Пионер 114Ф";
- для редактирования и записи в ККТ общих настроек: (пользователей, паролей, адреса торговли, информационных строк, ...).
- для тестирования блоков и узлов ККТ.

2. УСТАНОВКА.

Распакуйте заархивированный файл utilityXX.rar. Все содержимое разместите в одной папке. Например, на диске C:\ в папке Pioneer.

3. ЗАПУСК ПРОГРАММЫ.

Исполняемый файл под именем PioneerUtilityXX.exe.

4. НАСТРОЙКИ.

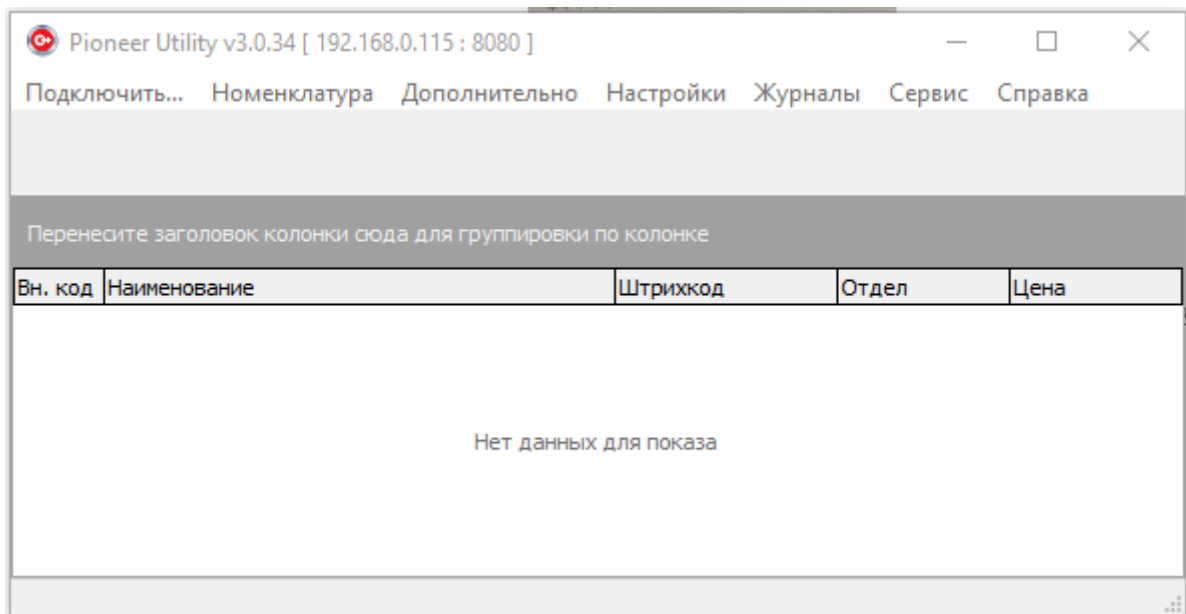
Для совместной работы программы PioneerUtilityXX с ККТ "Пионер 114Ф" необходимо, чтобы компьютер, на котором установлена программа, и ККТ «Пионер 114Ф» были подключены к одной подсети (ваша офисная или домашняя сеть).

Включите ККТ и определите по какому IP адресу прописана ККТ в локальной сети. Для этого вызовите печать настроек из пункта меню ККТ **Администратор / Настройки / Печать настроек**. Форма чека выглядит так:

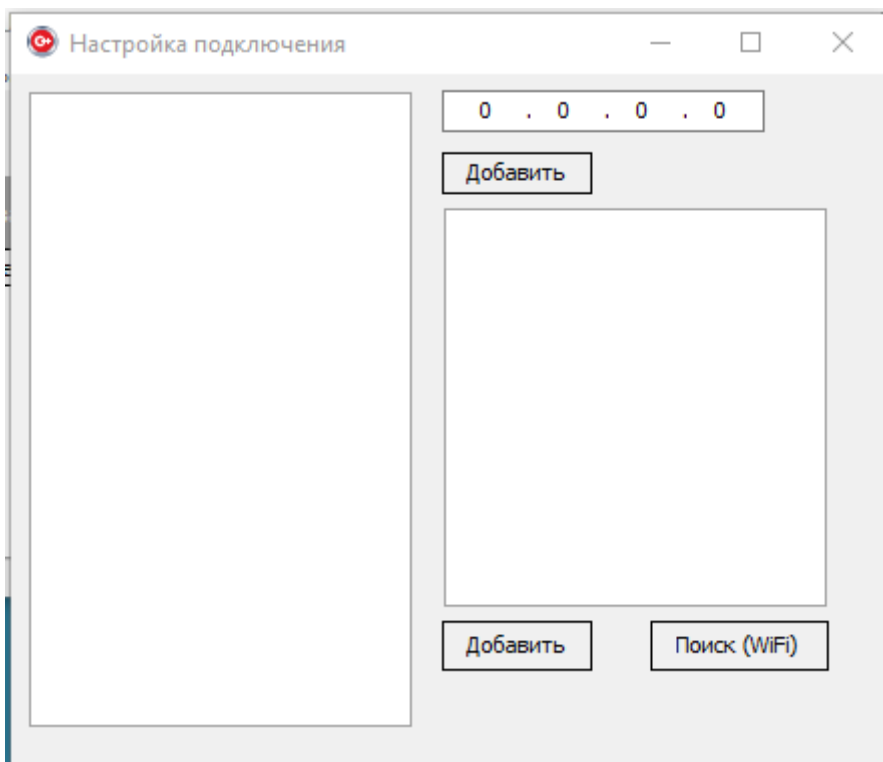
```
ПИОНЕР-114Ф #5017000002
ПАРАМЕТРЫ СИСТЕМЫ
Версия ОС:      FreeRTOS 9.0
Версия ФС:      2.52.34
Версия ПО:      2.0.85
*****
SNIP ID:
003200253335510430383732
*****
ПАРАМЕТРЫ ПЕЧАТИ
Плотность печати:      2
*****
ПАРАМЕТРЫ СКАНЕРА
Размер вн. кода:      5
Префикс штрихкода:    21
*****
ЛОКАЛЬНАЯ СЕТЬ
MAC:      02:08:dc:8e:ec:48
IP:       192.168.1.223
Mask:     255.255.255.0
GW:       192.168.1.1
DNS:      192.168.1.1
DHCP:     ДА
*****
ОГРАНИЧЕНИЯ
Отдел по умолчанию:    1
Количество отделов:    1
*****
```

В примере IP адрес 192.168.1.223

На компьютере запустите программу PioneerUtilityXX.exe. Откроется основная форма. Внешний вид такой:



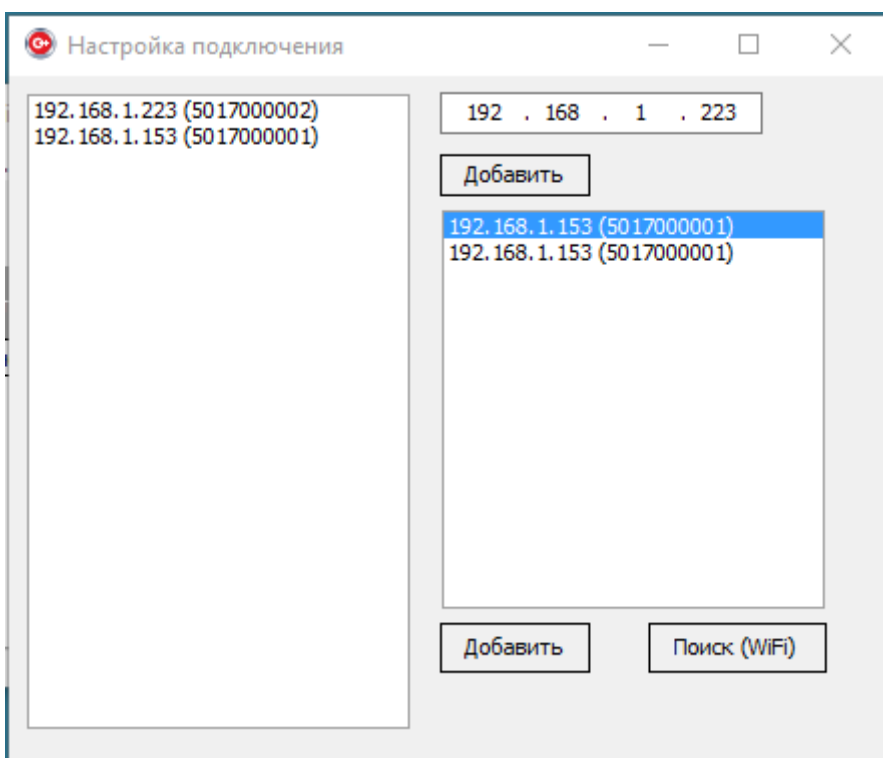
Выберите пункт меню «Настройки». Откроется окно, в котором следует заполнить лист с IP адресами ККТ, к которым вы планируете подключаться. При первом открытии форма будет пустая.



В нашем примере следует прописать IP адрес 192.168.1.223 (см. чек – печать настроек) и нажать кнопку «Добавить». В левой части формы в списке ККТ доступных для подключения зафиксируется IP адрес.

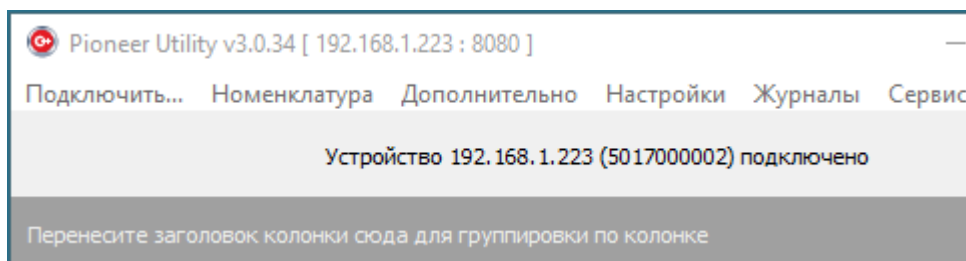
Если у вас ККТ с модулем Wi-Fi, то IP можно определить еще одним способом: - поиском. Для этого следует нажать кнопку «Поиск (Wi-Fi)». Произойдет сканирование сети, и правом окне отобразится IP адреса найденных ККТ и их заводские номера.

Для запоминания данных о доступных ККТ в список следует нажать кнопку «Добавить». В нашем примере форма выглядит так:

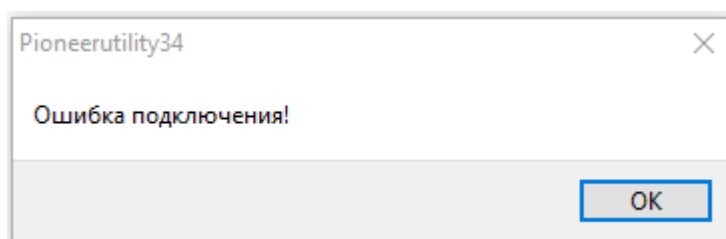


После заполнения списка окно можно закрыть.

Проверить связь с ККТ можно инициировав подключение к ней. Для этого из основной формы в меню выбрать раздел «Подключить...». Развернется список, что был определен выше. Следует левой кнопкой мыши выбрать нужный ККТ (его заводской номер представлен в списке). При удачном подключении в информационном поле появится сообщение об этом, следующего вида:



Если связи с ККТ нет или вы прописали неверный IP адрес ККТ, то Pioneer Utility выдаст сообщение:

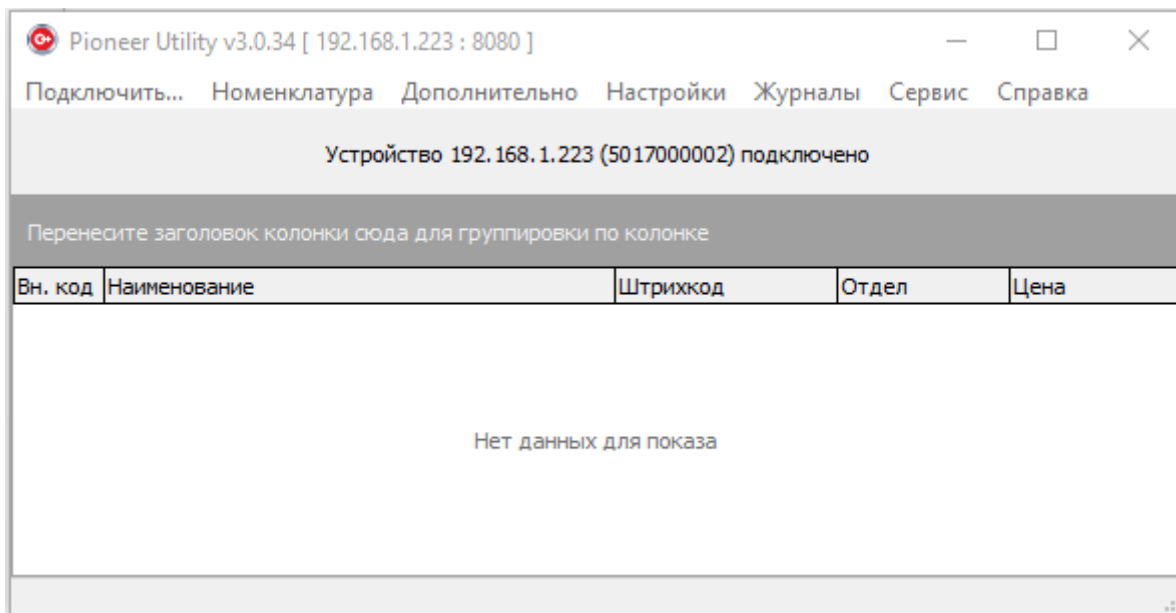


Причины, по которым отсутствует связь:

- не включен ККТ в сеть;
- нет соединения по Ethernet или Wi-Fi (в зависимости от комплектности ККТ);
- компьютер и ККТ расположены в различных подсетях.

5. РАБОТА.

После запуска программы откроется основная форма, которая содержит плоскую таблицу, в которой собственно и происходит заполнение списка товаров и их атрибутов.



5.1. Список товара.

Имена полей, которые следует заполнять при описании товара:

Вн. код	Внутренний код товара, который будет использовать кассир при работе, когда нет сканера или, когда штрих-код товара не определен. Формат: целое число от 1 до 99999.	Обязательный атрибут
Наименование	Собственно, наименование товара, которое будет отражаться в чека продажи.	Обязательный атрибут
Штрих-код	Формат EAN13 и EAN8	Желательный атрибут
Отдел	Номер отдела. В принятой идеологии "Пионер 114Ф" за отделом закреплены ставки НДС и система налогообложения. Следовательно, при настройке ККТ и работе с товарами следует это учитывать.	Обязательный атрибут
Цена	Числовое значение. Цена в рублях и копейках.	Обязательный атрибут

5.2. Добавление нового товара в список:

По левой кнопке мыши установить маркер на табличную часть. Далее, для добавления нового товара следует нажать клавишу [Insert] на клавиатуре. Это первый способ.

Второй способ, это правой кнопкой мыши вызвать контекстное меню, а далее левой кнопкой мыши вызвать процедуру "Добавить".

Маркер установится в исходное состояние, а именно в поле "Вн. Код". Следует набрать числовое значение, которое будет закреплено за товаром, и нажать **[Enter]**.

Внимание! Контроль за пересечением внутренних кодов в списке не предусмотрен. При этом, после экспорта списка товаров в ККТ, вызов товара из списка в товарный чек производится по принципу "первый найденный товар в списке по коду". Т.е. если вы в списке определили два или более товаров с одинаковыми внутренними кодами, то при вызове товара всегда в чек будет попадать тот товар, который стоит первым в списке с данным внутренним кодом.

После того, как вы определили внутренний код товара и нажали **[Enter]**, маркер перейдет в поле «Наименование». Введите строковое значение имени товара. Закончите операцию клавишей **[Enter]**. Маркер перейдет в поле «Штрих-код».

Поле Штрих-код желательно заполнять с использованием сканера штрих-кода, который должен быть подключен к компьютеру, чтобы исключить ошибки оператора. Заметим, что терминирующий символ у сканера должен быть **CR**.

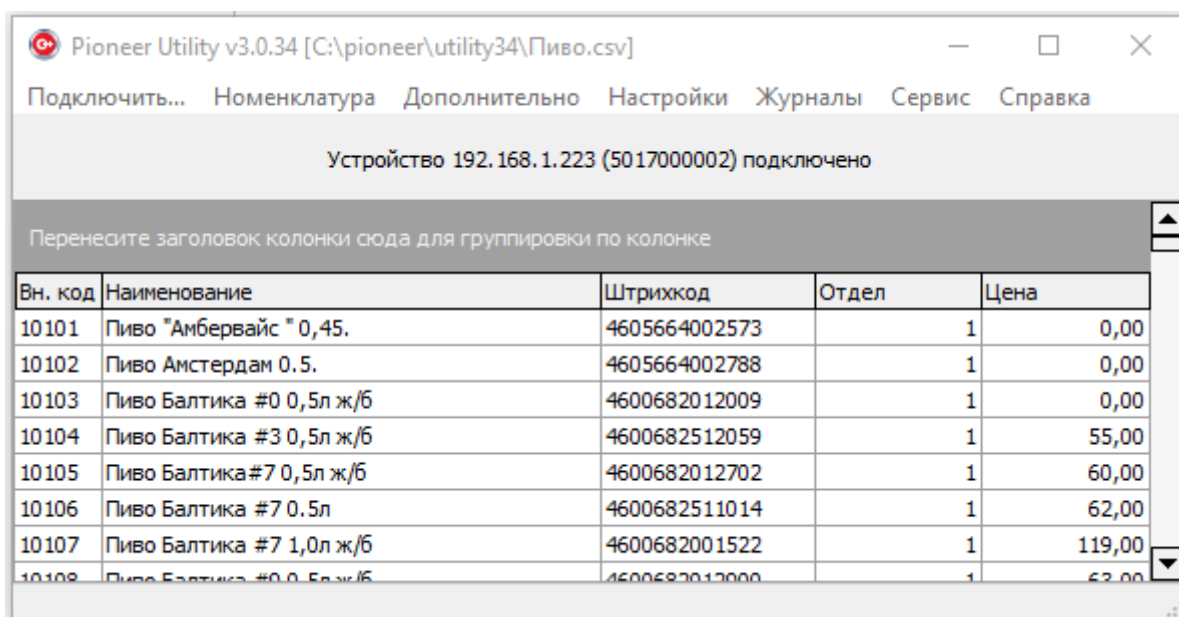
Если у товара нет штрих-кода или вы не будете использовать сканер при оформлении продажи на ККТ «Пионер 114Ф», то поле "Штрих-код" можно не заполнять. В этом случае просто нажмите **[Enter]**, чтобы перейти в поле «Отдел».

Поле «Отдел» заполнять обязательно. Варианты заполнения от 1 до 16 включительно. Это цифровое поле. В идеологии ККТ "Пионер 114Ф" отделы "увязаны" с величиной НДС и системой налогообложения. Это следует учитывать.

После определения номера отдела и команды **[Enter]** маркер перейдет в поле «Цена».

В поле «Цена» следует определить числовое значение цены товара, по которой он будет продаваться через ККТ. Цену товара зафиксируйте командой **[Enter]**.

Маркер перейдет в поле "Вн.Код" для начала ввода следующего товара. Процедуру ввода товара следует повторить столько раз, сколько товара вы планируете ввести в базу данных ККТ.



Pioneer Utility v3.0.34 [C:\pioneer\utility34\Пиво.csv]

Подключить... Номенклатура Дополнительно Настройки Журналы Сервис Справка

Устройство 192.168.1.223 (5017000002) подключено

Перенесите заголовок колонки сюда для группировки по колонке

Вн. код	Наименование	Штрихкод	Отдел	Цена
10 101	Пиво "Амбервайс " 0,45.	4605664002573	1	0,00
10 102	Пиво Амстердам 0.5.	4605664002788	1	0,00
10 103	Пиво Балтика #0 0,5л ж/б	4600682012009	1	0,00
10 104	Пиво Балтика #3 0,5л ж/б	4600682512059	1	55,00
10 105	Пиво Балтика #7 0,5л ж/б	4600682012702	1	60,00
10 106	Пиво Балтика #7 0.5л	4600682511014	1	62,00
10 107	Пиво Балтика #7 1,0л ж/б	4600682001522	1	119,00
10 108	Пиво Балтика #0 0.5л ж/б	4600682012000	1	62,00

5.3. Сохранение списка товара.

Для сохранения списка товара, который представлен в таблице, следует вызвать процедуру сохранения. Это нужно перейти в раздел меню **«Номенклатура»** и выбрать действие **«Сохранить как ...»** Откроется стандартная форма определения имени файла и пути, по которому произойдет сохранение файла. Файл сохраняется в формате csv.

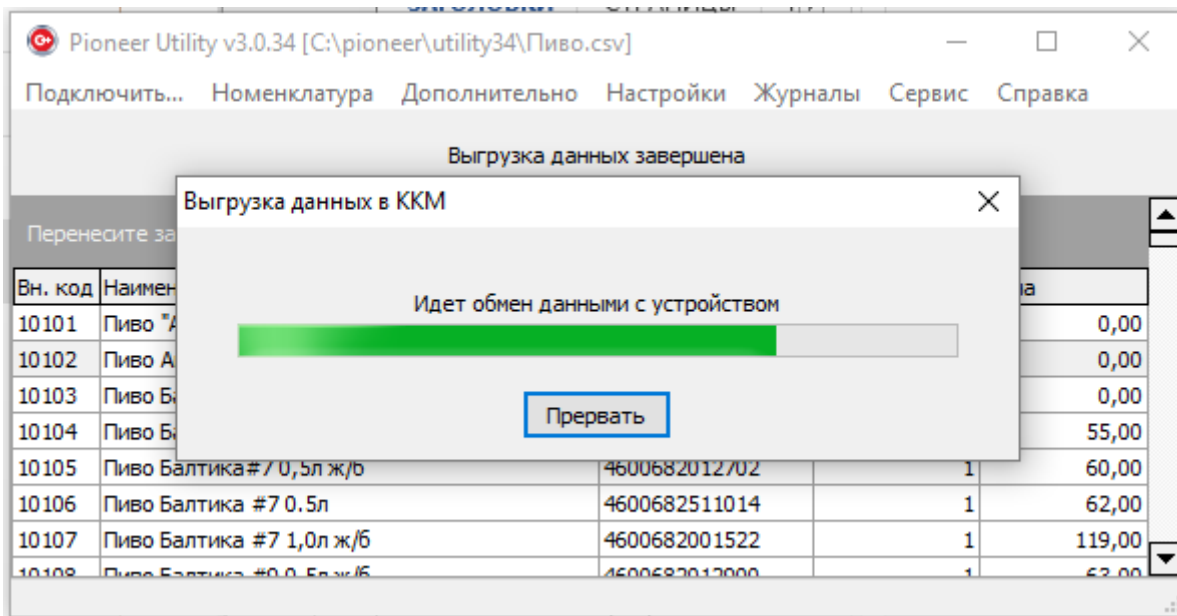
5.4. Восстановление списка товара.

После того, как список товара сохранен в файл, его всегда можно открыть и продолжить редактирование, или выгрузить список в ККТ. Для чтения данных из файла следует вызвать пункт меню **«Номенклатура»** и выбрать действие **«Открыть»**. Откроется стандартная Windows форма выбора файла для открытия. Следует определить путь и имя файла. Заметим, что расширение файла должно быть csv. После открытия файла табличная часть заполнится данными о товаре.

5.5. Выгрузка данных в ККТ «Пионер 114Ф».

После того, как таблица товаров заполнена и для надежности сохранена в файл, можно выгружать данные в ККТ «Пионер 114Ф». Убедитесь, что ККТ включен и подключен с офисной сети Ethernet, или на прямую к компьютеру. И, что компьютер и ККТ находятся в одной подсети, и IP адрес ККТ прописан в разделе настройки программы Pioneer_UtilityXX.

Для выгрузки следует вызвать процедуру из пункта меню: **«Номенклатура»** и выбрать действие **«Выгрузить в ККТ»**.



Откроется окно индикации процесса выгрузки:

Процесс выгрузки идет от 5 до 30 секунд. После успешной выгрузки окно закрывается.

Если при выгрузке связь разорвалась или ККТ не отвечает, то программа будет пытаться соединиться с ККТ примерно 40 секунд. После чего появится сообщение об ошибке следующего содержания:

Pioneer Utility v3.0.34 [C:\pioneer\utility34\Пиво.csv]

Подключить... Номенклатура Дополнительно Настройки Журналы Сервис Справка

Ошибка 10060 при выгрузке данных

Перенесите заголовок колонки сюда для группировки по колонке

Вн. код	Наименование	Штрихкод	Отдел	Цена
10101	Пиво "Амбервайс " 0,45.	4605664002573		1 0,00
10102	Пиво Амстердам 0.5.	4605664002788		1 0,00
10103	Пиво Балтика #0 0,5л ж/б	4600682012009		1 0,00
10104	Пиво Балтика #3 0,5л ж/б	4600682512059		1 55,00

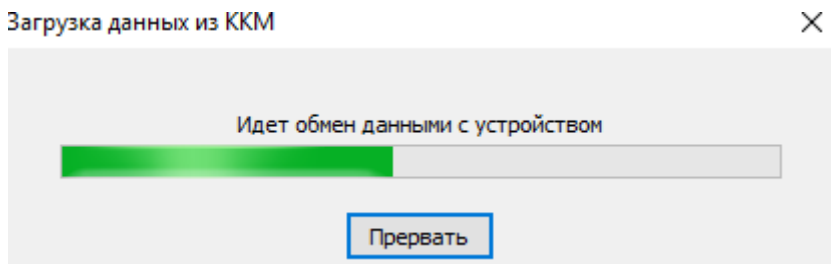
Нужно проверить подключен ли ККТ, соединение и настройки.

5.6. Загрузка данных из ККТ.

Иногда бывает необходимо данные о товарах загрузить в таблицу непосредственно из ККТ.

Для загрузки из ККТ следует вызвать процедуру из пункта меню «**Номенклатура**» и выбрать действие «**Загрузить из ККТ**».

При загрузке откроется форма показывающая процент выполнения загрузки.



После успешной загрузки форма закрывается.

6. ДОПОЛНИТЕЛЬНЫЕ ФУНКЦИИ.

В разделе меню «**Дополнительно**» можно вызвать для редактирования следующие атрибуты ККТ:

- Кассиры
- Отделы
- Налоги
- Тексты
- Ограничения
- Локальная сеть.

Вызвав форму для редактирования можно изменить параметры и записать новые данные в ККТ.

7. ФОРМАТ ФАЙЛА ОБМЕНА.

Файл, в котором сохраняются данные имеет расширение csv.

В первой строке описаны имена полей.

Во второй и последующих строках данные.

Разделителем служит символ «;».

Заметим, что файл для обмена может быть сформирован различными программами. Например, Excel, Программой реализованный в среде 1С и т.п. Главное условие, чтобы форматы представления данных в файле совпадали.

Пример строк в файле *.csv:

```
INTCODE;NAME;BARCODE;DEPT;PRICE
10102;Пиво Амстердам №6 0.5 л.;;1;0
10103;Пиво Балтика №2 0,5л ж/б;;1;0
10104;Пиво Балтика №3 0,5л ж/б;;1;55
10105;Пиво Балтика №7 0,5л ж/б;4600682012702;1;60
10106;Пиво Балтика №7 0.5л;4600682511014;1;62
10107;Пиво Балтика №7 1,0л ж/б;4600682001522;1;119
10108;Пиво Балтика №9 0,5л ж/б;4600682012900;1;63
```

В примере видим, что:

Разделитель - ;

INTCODE – Вн.Код товара. Число от 1 до 9999. Обязательный атрибут.

NAME – имя товара. Строка до 82 символов в формате Win1251. Обязательный атрибут.

BARCODE – штрих-код товара (EAN8 или EAN13).

DEPT – отдел. Число от 1 до 16. Обязательный атрибут.

PRICE – розничная цена товара. От 0 до ... При значении цены равной нулю, ККТ будет запрашивать цену при продаже товара.

У первых трех товаров не определен штрих-код. Это допустимо.

У следующих 4-х товаров все реквизиты определены.